



Tổ Chức Tài Chính Vi Mô TNHH MTV Cho Người Lao Động Nghèo Tự Tạo Việc Làm

Báo cáo hoạt động năm 2017



Nội dung

- 2 **Lời mở đầu**
Nhận xét về kết quả và những hoạt động chính của CEP trong năm 2017
- 3 **Tổng quan**
Quá trình hoạt động và mục tiêu của tổ chức
- 5 **Hoạt động CEP trong năm 2017**
Tóm tắt các hoạt động tài chính và phi tài chính trong năm 2017
- 6 **Tóm tắt các dự án và mạng lưới chi nhánh**
Tóm tắt dự án trong năm 2017 và bản đồ mạng lưới chi nhánh CEP
- 7 **Cơ cấu tổ chức**
Sơ đồ tổ chức CEP
- 8 **Phát triển cộng đồng**
Tổng quan về hoạt động phát triển cộng đồng năm 2017
- 9 **Trọng tâm giảm nghèo của CEP**
Mô tả đánh giá mức nghèo và ưu tiên chọn lựa thành viên của CEP
- 10 **Khách hàng thành viên**
Nét chính về thành viên CEP
- 11 **Tình hình tài chính**
Tóm tắt tình hình tài chính và những thay đổi trong tình hình tài chính CEP năm 2017
- 12 **Kết quả hoạt động tài chính**
Tóm tắt những nét nổi bật và xu hướng tài chính năm 2017
- 13 **Triển vọng năm 2018**
Tóm tắt chiến lược phát triển và hoạt động CEP năm 2018
- 14 **Địa chỉ liên lạc**
Địa chỉ liên lạc về Hội sở và các chi nhánh CEP



Lời mở đầu

Tháng 10 năm 2017 CEP đã lật sang một trang sử mới, là tổ chức Tài chính vi mô chính thức sau gần 26 năm hoạt động là một tổ chức xã hội phi lợi nhuận. CEP được gọi với một cái tên mới và thực hiện một số thay đổi nhằm đáp ứng yêu cầu quy định của pháp luật. Điều quan trọng nhất là sứ mệnh phục vụ người nghèo, mục tiêu phi lợi nhuận, sự cam kết mạnh mẽ của đội ngũ CBNV và những giá trị cốt lõi của CEP không bao giờ thay đổi. Trong nhiều cách, tổ chức tài chính vi mô CEP không khác biệt với CEP là một tổ chức xã hội trước đây. Tuy nhiên, việc chuyển đổi thành tổ chức tài chính vi mô chính thức có ý nghĩa và tác động lớn đối với sự phát triển CEP trong tương lai, đó là cơ sở nền tảng pháp lý vững chắc, tạo điều kiện cho CEP tiếp tục tăng trưởng và phát triển bền vững để kiên trì sứ mệnh phục vụ công nhân, lao động nghèo. Trong ngắn hạn sẽ không có nhiều điều chỉnh về mô hình và chiến lược phát triển. CEP sẽ tiếp tục tăng trưởng chậm nhưng chắc chắn và sẽ tiếp tục nỗ lực phát triển, cải tiến các sản phẩm, dịch vụ nhằm phục vụ công nhân, người lao động nghèo một cách tốt nhất.

Tiến trình chuyển đổi trở thành tổ chức tài chính vi mô chiếm một thời gian đáng kể và nhiều nỗ lực trong năm 2017, tuy nhiên với sự hỗ trợ của nhiều đối tác, sự quyết tâm, nỗ lực của CBNV CEP, quá trình chuyển đổi đã được thực hiện thành công và không làm ảnh hưởng đến hoạt động của toàn hệ thống. Trong năm 2017, CEP không mở rộng thêm mạng lưới chi nhánh và tiếp tục tăng trưởng với tốc độ khiêm tốn. Tuy nhiên, CEP đã có thể mở rộng phạm vi phục vụ thêm 12.000 hộ gia đình công nhân lao động nghèo. Trong năm, CEP tiếp tục tập trung các hoạt động phát triển cộng đồng hỗ trợ cho chương trình tài chính vi mô, bao gồm tăng cường chăm lo hỗ trợ lương thực, thực phẩm, chương trình tạo nghề, chương trình học bổng, bảo hiểm y tế, hỗ trợ sửa nhà, xây nhà cho những hộ gia đình công nhân lao động nghèo, khó khăn nhất.

Nhân dịp này, chúng tôi muốn bày tỏ lời cảm ơn sâu sắc đến Liên đoàn Lao động Thành phố, Thành Ủy, Ủy ban Nhân dân Thành phố, Tổng Liên đoàn Lao động Việt Nam và rất nhiều đơn vị đối tác trong và ngoài nước, các anh chị Công đoàn cơ sở, cụm trường, các anh chị thành viên công nhân lao động về sự hỗ trợ nhiệt tình trong năm. Đã có những thời khắc lịch sử quan trọng trong suốt 26 năm qua, trong đó có mốc chuyển đổi tư cách pháp lý năm 2017, góp phần thúc đẩy sự phát triển mạnh mẽ của hoạt động CEP. Điểm chung nhất là tất cả những thời khắc đó đã không xảy ra nếu không có sự quan tâm, hỗ trợ hết lòng của rất nhiều đơn vị, tổ chức, cá nhân cho hoạt động CEP. Sự hậu thuẫn tích cực về mặt pháp lý, sự giúp đỡ bổ sung nguồn vốn, sự hỗ trợ về kỹ thuật, giải pháp công nghệ đã góp phần tạo nên CEP của ngày hôm nay và chúng tôi luôn chân thành biết ơn về những sự hỗ trợ quý giá này.

Tổng Giám Đốc CEP, Nguyễn Thị Hoàng Vân



Khái quát

Viễn cảnh của CEP là nhìn thấy những cải thiện đáng kể trong điều kiện sống của người nghèo và nghèo nhất tại Việt Nam thông qua việc cung cấp các dịch vụ tài chính vi mô bền vững và hiệu quả của CEP và các tổ chức TCVM khác trong khung pháp lý hoàn chỉnh.

Liên đoàn Lao động Tp. HCM thành lập CEP là một tổ chức tài chính vi mô phi lợi nhuận vào tháng 11/1991 theo mô hình Ngân hàng Grameen nhằm giảm tình trạng nghèo của công nhân lao động Thành phố và giúp họ tự tạo việc làm thông qua việc cung cấp các dịch vụ tài chính. Năm 2017, CEP tiếp tục hoạt động trên địa bàn Tp. HCM, tỉnh Bến Tre, Bình Dương, Đồng Nai, Đồng Tháp, Long An, Tây Ninh, Tiền Giang và Vĩnh Long.

Trong suốt 26 năm qua kể từ khi được thành lập, CEP không ngừng phát triển mạnh mẽ nhờ vào tinh thần làm việc nỗ lực của đội ngũ cán bộ nhân viên, sự hỗ trợ tích cực của hệ thống công đoàn và rất nhiều đối tác. Đến tháng 12/2017, với trên 320.901 thành viên đang vay vốn, CEP đạt vị trí là tổ chức tài chính vi mô lớn nhất ở Việt Nam. CEP cung cấp các sản phẩm tài chính và một số dịch vụ phát triển cộng đồng cho các hộ nghèo, chủ yếu là tín dụng tạo thu nhập và việc làm, nhằm trực tiếp tạo ra những cải thiện an sinh của các hộ nghèo. CEP tập trung phục vụ nhóm thành viên nghèo và nghèo nhất với nỗ lực tham gia đóng góp vào công cuộc giảm nghèo trong cả nước.

CEP đã phát triển một thương hiệu uy tín cao là một tổ chức tài chính vi mô có trọng tâm giảm nghèo mạnh mẽ, phát triển những mối quan hệ hợp tác lâu dài với các cơ quan chính phủ, tổ chức phi chính phủ trong nước cũng như các tổ chức quốc tế như ngân hàng Grameen, Ngân hàng Thế giới, Chính phủ Úc (thông qua AusAID). CEP là tổ chức có tính minh bạch cao và hoạt động theo các tiêu chuẩn quốc tế về tài chính vi mô. CEP đã vinh dự nhận được các phần thưởng về sự đóng góp tích cực trong hoạt động giảm nghèo của Nhà nước Việt Nam, Ủy ban Nhân dân Tp. HCM và các giải thưởng về minh bạch tài chính của CGAP. CEP cũng đã được đánh giá và xếp loại cao bởi Planet Rating và CGAP, và được kiểm toán hàng năm bởi KPMG. Các báo cáo và thông tin về tình hình tài chính và hoạt động xã hội CEP được công bố trên trang web của Microfinance Information Exchange (www.mixmarket.org).

Sự tăng trưởng về phạm vi hoạt động của CEP được thực hiện song song với quản lý tài chính hiệu quả và bền vững. Đến cuối năm 2017, CEP có mạng lưới gồm 34 chi nhánh, 576 nhân viên, nguồn vốn đầu tư cho vay 3.037 tỷ đồng và tiếp tục tự cung về hoạt động. Mặc dù trải qua nhiều thay đổi và phát triển của tổ chức, trong suốt thời gian 26 năm qua, CEP vẫn kiên định với sứ mệnh giảm nghèo trong công nhân và người lao động.

Sứ mệnh của CEP là làm việc vì công nhân, lao động nghèo và người có thu nhập thấp nhằm góp phần đảm bảo an sinh xã hội thông qua việc cung cấp các dịch vụ tài chính, phi tài chính một cách thiết thực và hiệu quả.

Năm 2018, CEP sẽ tiếp tục phấn đấu phục vụ nhiều người nghèo hơn ở Tp. HCM thông qua việc tăng vốn đầu tư cho các chi nhánh hiện hữu từ nguồn vốn huy động tiết kiệm của thành viên, các khoản vay mới và sự đóng góp tiếp tục của các dự án hiện tại. CEP cũng sẽ tập trung phát triển hoạt động của các chi nhánh mới thành lập tại địa bàn các tỉnh ngoài Tp. HCM, nơi có rất nhiều người lao động nghèo chưa tiếp cận được với các dịch vụ tài chính.

Trong giai đoạn 2018, CEP cam kết tiếp tục nỗ lực nâng cao hiệu suất hoạt động để duy trì khả năng bền vững tài chính đồng thời đảm bảo mục tiêu trọng tâm giảm nghèo. Điều này bao gồm sự cam kết phục vụ người nghèo và nghèo nhất thông qua nâng cao chất lượng sản phẩm, dịch vụ tài chính và qua việc tăng cường các hoạt động phát triển cộng đồng, phát triển hộ sản xuất nhỏ, và huấn luyện quản lý tài chính cho thành viên.



| Chỉ số CEP | 2017 | 2016 | 2015 | 2014 | 2013 |
|-------------------------------|-------------|-------------|-------------|-------------|-------------|
| Số quận/huyện (tỉnh/thành) | 81 (9) | 76 (9) | 73 (9) | 71 (9) | 58 (7) |
| Số chi nhánh | 34 | 34 | 33 | 32 | 30 |
| Số nhân viên | 576 | 557 | 519 | 492 | 466 |
| Tổng số thành viên | 341.804 | 329.619 | 305.835 | 276.774 | 258.954 |
| Thành viên tiết kiệm | 285.384 | 278.717 | 262.268 | 247.909 | 241.211 |
| Thành viên đang vay (TVĐV) | 320.901 | 309.949 | 288.490 | 260.810 | 242.725 |
| TVĐV tại Tp.HCM | 167.664 | 162.184 | 156.591 | 148.117 | 143.383 |
| TVĐV ngoài Tp.HCM | 153.237 | 147.765 | 131.899 | 112.693 | 99.342 |
| Số khoản vay | 365.981 | 356.117 | 340.703 | 315.956 | 295.639 |
| Doanh số phát vay (triệu VNĐ) | 6.364.049 | 5.686.859 | 4.993.261 | 3.832.467 | 3.113.780 |
| Mức vay bình quân (VNĐ) | 17.389.014 | 15.969.074 | 14.655.760 | 12.129.749 | 10.532.375 |
| Tiết kiệm / Thành viên (VNĐ) | 4.052.054 | 3.647.975 | 3.287.659 | 2.823.084 | 2.539.196 |
| TVĐV / Chi nhánh | 9.438 | 9.116 | 8.742 | 8.150 | 8.091 |
| TVĐV / Nhân viên | 557 | 556 | 556 | 530 | 521 |
| Dư nợ cho vay (triệu VNĐ) | 3.036.567 | 2.761.692 | 2.398.294 | 1.823.674 | 1.425.328 |
| Số dư tiết kiệm (triệu VNĐ) | 1.554.550 | 1.016.753 | 862.248 | 699.868 | 612.482 |
| Nợ đi vay (triệu VNĐ) | 585.788 | 901.040 | 835.998 | 515.251 | 382.106 |
| Vốn chủ sở hữu (triệu VNĐ) | 1.008.531 | 812.030 | 678.181 | 555.490 | 468.854 |
| Tổng tài sản (triệu VNĐ) | 3.264.416 | 2.849.129 | 2.477.477 | 1.856.074 | 1.513.473 |

Hoạt động của CEP trong năm 2017

Trong năm 2017, CEP tiếp tục triển khai hoạt động tài chính vi mô tại 17 chi nhánh ở Tp. HCM và 17 chi nhánh các tỉnh Bến Tre, Bình Dương, Đồng Nai, Đồng Tháp, Long An, Tây Ninh, Tiền Giang và Vĩnh Long.

Chương trình tài chính vi mô của CEP trong năm 2017 chủ yếu cung cấp 3 sản phẩm tiết kiệm và 2 sản phẩm tín dụng cho thành viên, do mức nghèo của thành viên vay vốn khá cao nên hầu hết sử dụng vốn vay cho hoạt động tăng thu nhập. Hai sản phẩm cho vay khác nhau cơ bản về kỳ hoàn trả gồm hoàn trả hàng tuần và hàng tháng. Sản phẩm vay trả hàng tuần dành cho người lao động nghèo có thu nhập không thường xuyên, sản phẩm vay trả hàng tháng dành cho công nhân có thu nhập hàng tháng nhưng cần vốn để tạo thêm việc làm và thu nhập. Các sản phẩm cho vay này cung cấp cho thành viên vốn đầu tư vào công việc làm ăn nhỏ, giúp họ có nguồn thu nhập ổn định cải thiện an sinh gia đình. Ngoài các sản phẩm chính, CEP cũng cung cấp thêm 2 sản phẩm vay: cải thiện nhà ở và học nghề, hai sản phẩm cho vay này chỉ chiếm tỉ lệ 1% trong tổng dư nợ cho vay và được gắn kết với các dự án cụ thể.

Trong năm 2017, CEP đã cung cấp các sản phẩm tài chính sau:

- Hai loại sản phẩm cho vay tạo thu nhập cơ bản: cho vay trả hàng tuần và cho vay trả hàng tháng.
- Hai sản phẩm tiết kiệm: tiết kiệm bắt buộc gắn kết với sản phẩm vay; tiết kiệm định hướng; và sản phẩm tiền gửi tiết kiệm có kỳ hạn.
- Sản phẩm cho vay cải thiện nhà ở.
- Sản phẩm cho vay học nghề.

Ngoài ra, trong năm CEP đã tăng cường các dịch vụ phát triển cộng đồng để nâng cao tác động của chương trình tài chính vi mô CEP đối với việc cải thiện an sinh và giảm nghèo cho người lao động:

- Huấn luyện cho thành viên về quản lý tài chính, trọng tâm vào lập ngân sách và tiết kiệm.
- Cấp học bổng cho con em hộ thành viên nghèo gặp khó khăn, có nguy cơ bỏ học trước 15 tuổi.
- Chương trình phát triển nghề, tạo việc làm cho những thành viên không đủ khả năng đáp ứng những nhu cầu cơ bản nhất cho bản thân và gia đình.
- Xây nhà ở cho thành viên nghèo nhất không có chỗ ở phù hợp.
- Điều phối và trao tặng thẻ bảo hiểm y tế cho những hộ gia đình thành viên khó khăn.
- Hỗ trợ khẩn cấp về tài chính cho thành viên gặp khó khăn như hỗ trợ thành viên, gia đình chi phí y tế, bệnh hiểm nghèo, ma chay.
- Hỗ trợ cung cấp lương thực thực phẩm: gạo, dầu ăn, nhu yếu phẩm khác cho gia đình thành viên.

Trong năm 2017, chương trình tài chính vi mô của CEP đã được hỗ trợ thông qua một số dự án hợp tác với các nhà tài trợ. Các dự án này cung cấp tín dụng cho các hoạt động tạo thu nhập và cho nhóm đối tượng thành viên cụ thể.

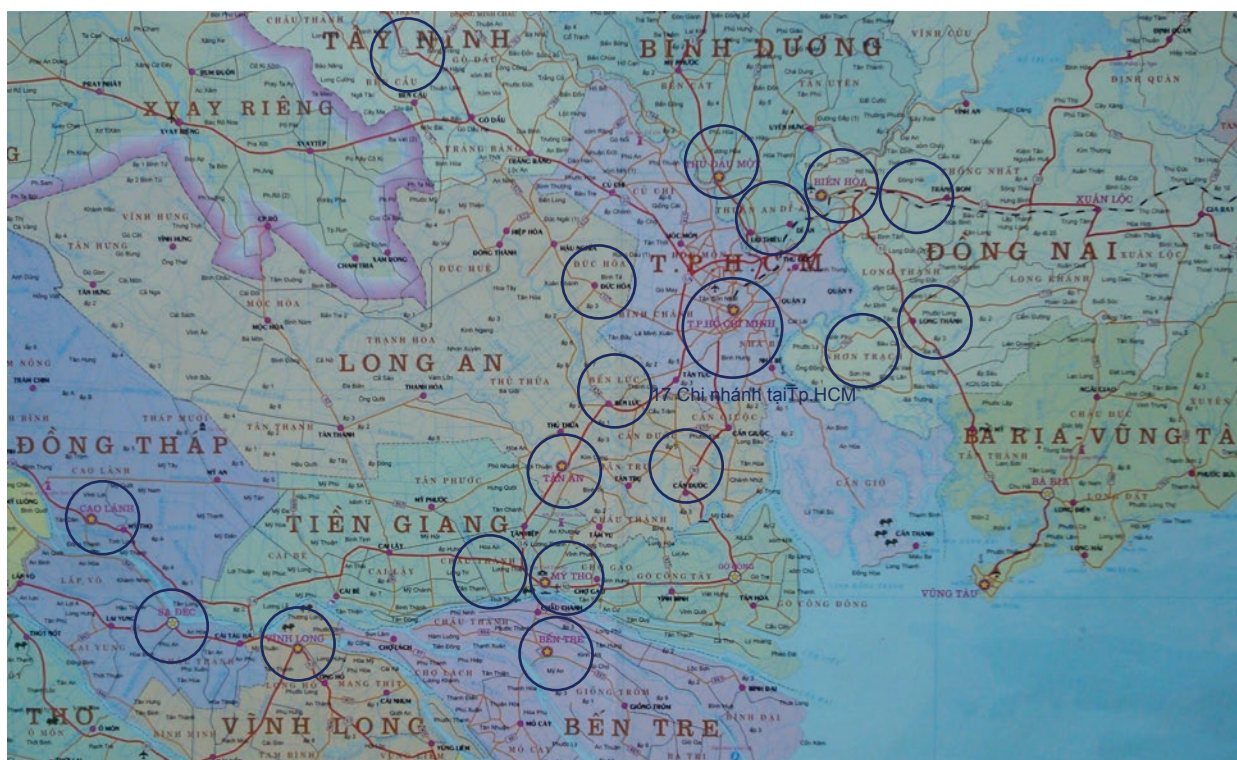
Tại Tp.HCM, CEP tiếp tục thực hiện hiệu quả dự án quy mô lớn được Ủy ban Nhân dân Tp.HCM hỗ trợ, cung cấp sản phẩm vay tăng thu nhập cho công nhân và người lao động nghèo nhập cư tại Tp.HCM. CEP tiếp tục quản lý hiệu quả Quỹ quay vòng vốn của dự án BTC, cải thiện nhà ở cho người có thu nhập thấp tại Tp.HCM. Ngoài ra, CEP tiếp tục duy trì những khoản vay vốn hợp tác với Ngân hàng VietinBank, BIDV, Vietcombank và Saigonbank.

Bên cạnh đó, với nguồn vốn vay từ Liên đoàn Lao động các tỉnh, BNP Paribas, Cordaid, Ford Foundation, Oxfam Novib – Triple Jump và Rabobank Foundation, CEP tiếp tục sử dụng cho chi nhánh tại các tỉnh. CEP đã hoàn thành thành công dự án do Chương trình tài trợ của Chính phủ Úc hỗ trợ nhằm cung cấp tài chính vi mô và hỗ trợ phát triển cộng đồng đến những hộ gia đình nghèo tại tỉnh Đồng Tháp. CEP hiện đang tiếp tục thực hiện dự án hợp tác với Bankable Frontier Associates (BFA) và MetLife Foundation nhằm phát triển sản phẩm, tăng hiệu suất và kênh phân phối sản phẩm, dịch vụ của CEP đến công nhân, lao động nghèo.

Tóm tắt hoạt động dự án

| | |
|---|---|
| <p>Chương trình viện trợ của Úc Hỗ trợ ổn định nhà cửa và việc làm (2014-2017) (8 tỷ đ) <i>Dự án 3 năm cung cấp tài chính vi mô và hỗ trợ cộng đồng đến hộ gia đình nghèo tái định cư tại Đồng Tháp.</i></p> | <p>BIDV Mở rộng hoạt động CEP (2014-2017) (100 tỷ đ) <i>Dự án hỗ trợ mở rộng phạm vi hoạt động tài chính vi mô của CEP tại Tp.HCM.</i></p> |
| <p>Bankable Frontier Associates & MetLife Foundation Nâng cao hiệu quả sản phẩm (2015-2018) (10 tỷ đ) <i>Dự án 3 năm tài trợ và hỗ trợ kỹ thuật để phát triển và nâng cao hiệu suất sản phẩm CEP</i></p> | <p>BNP Paribas Mở rộng hoạt động CEP (2013-2018) (157 tỷ đ) <i>Dự án hỗ trợ mở rộng phạm vi hoạt động tài chính vi mô của CEP.</i></p> |
| <p>Cordaid Mở rộng CEP tại Long An (2017-2020) (66 tỷ đ) <i>Dự án vay ưu đãi 3 năm hỗ trợ CEP mở rộng hoạt động tại các chi nhánh thuộc tỉnh Long An.</i></p> | <p>Ford Foundation Nhân rộng chi nhánh CEP (2008-2018) (29 tỷ đ) <i>Dự án vay ưu đãi và tài trợ 10 năm hỗ trợ CEP thành lập 9 chi nhánh ở các tỉnh ngoài TP.HCM.</i></p> |
| <p>Oxfam Novib - Triple Jump Mở rộng CEP tại vùng nông thôn (2011-2018) (23 tỷ đ) <i>Dự án vay ưu đãi 7 năm cấp tín dụng tăng thu nhập tạo việc làm cho người lao động nghèo tại vùng nông thôn.</i></p> | <p>Ủy ban Nhân dân Tp.HCM Hỗ trợ công nhân lao động nghèo (2008-2022)(200 tỷ đ) <i>Dự án vay ưu đãi 11 năm, tạo việc làm cho công nhân và người lao động nghèo nhập cư tại Tp.HCM.</i></p> |
| <p>Rabobank Foundation Mở rộng CEP tại khu vực ĐBSCL (2017-2022) (24 tỷ đ) <i>Dự án vay ưu đãi và tài trợ 5 năm mở rộng hoạt động chi nhánh CEP tại khu vực ĐBSCL.</i></p> | <p>Saigonbank Mở rộng hoạt động CEP (2017-2018) (200 tỷ đ) <i>Dự án hỗ trợ mở rộng phạm vi hoạt động tài chính vi mô của CEP.</i></p> |
| <p>Viecombank Mở rộng hoạt động CEP (2015-2017) (150 tỷ đ) <i>Dự án hỗ trợ mở rộng phạm vi hoạt động tài chính vi mô của CEP.</i></p> | <p>VietinBank Mở rộng hoạt động CEP (2014-2018) (250 tỷ đ) <i>Dự án hỗ trợ mở rộng phạm vi hoạt động tài chính vi mô của CEP.</i></p> |

Mạng lưới chi nhánh CEP 2017



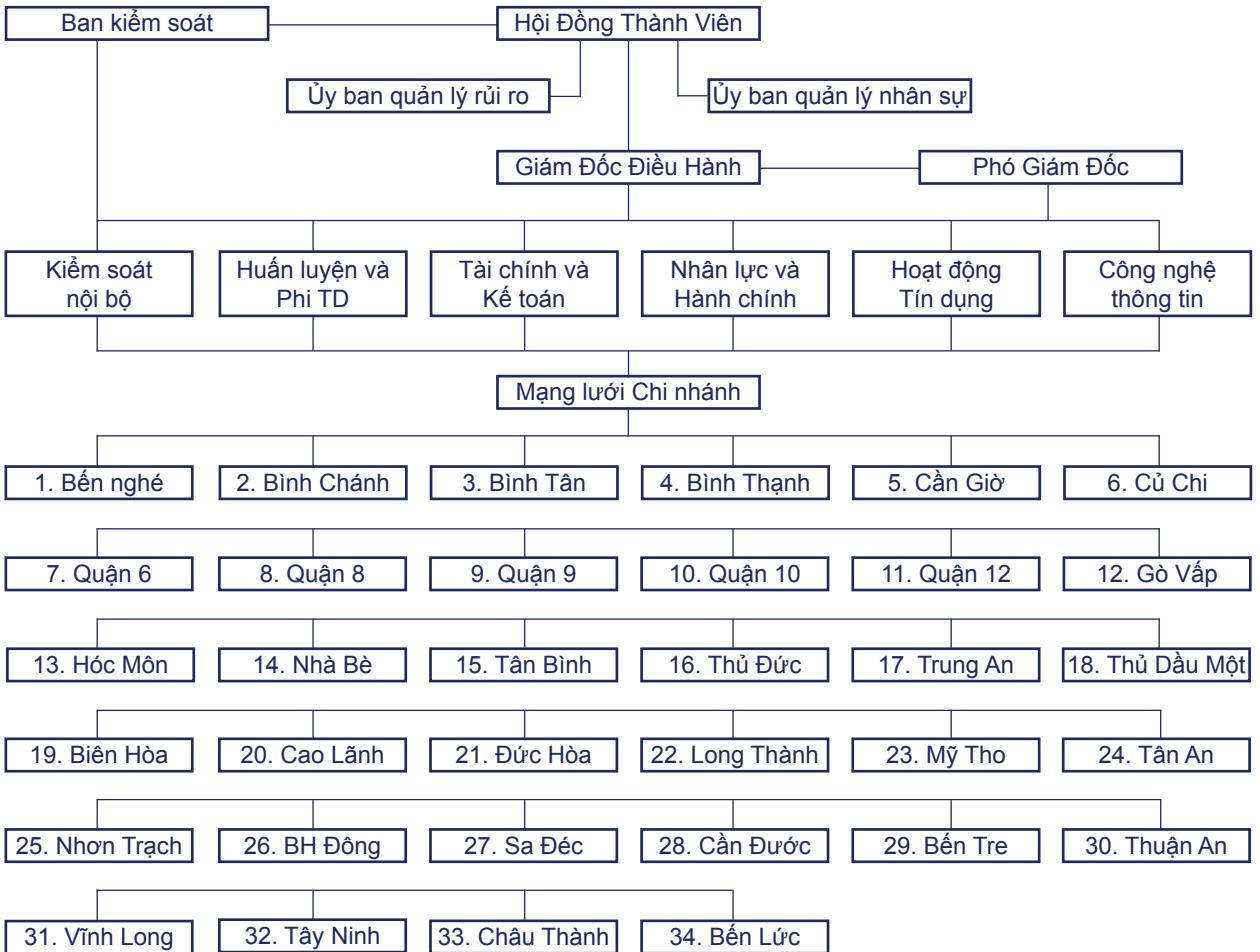
Cơ cấu tổ chức

Hội đồng Thành viên CEP do Liên đoàn Lao động TP.HCM bổ nhiệm và được Ngân Hàng Nhà nước Việt Nam phê duyệt. Hội đồng Thành viên gồm đại diện của Liên đoàn Lao động TP.HCM, Tổng Giám đốc CEP và ba thành viên khác. Ông Hoàng Văn Thành và bà Phan Thị Kim Lan lần đầu tiên được bổ nhiệm là thành viên HĐQT trong năm 2017. Ba thành viên còn lại đã liên tục tham gia cùng CEP từ năm 2004. Hoạt động hàng ngày của CEP thuộc trách nhiệm điều hành của Tổng Giám Đốc và đội ngũ quản lý cấp Hội sở quản lý hoạt động các phòng ban thuộc Hội sở và mạng lưới chi nhánh. Ban quản lý và cơ cấu tổ chức CEP không thay đổi trong năm 2017.

Thành viên Hội Đồng Thành Viên năm 2017

Ông Hoàng Văn Thành – Chủ tịch Hội đồng Thành viên CEP
 Ông Nguyễn Huy Cận – Chủ tịch Hội Khuyến học TP. HCM
 Bà Nguyễn Thị Hoàng Vân – Tổng Giám Đốc CEP
 Bà Phan Thị Kim Lan – Phó Tổng Giám Đốc CEP
 Ông Nguyễn Văn Xê – Phó Giám Đốc Sở LĐTĐ và XH

Sơ đồ tổ chức CEP



Phát triển Cộng đồng

Chương trình phát triển cộng đồng CEP được thiết kế nhằm hỗ trợ nâng cao tác động của các dịch vụ tài chính CEP đối với việc cải thiện an sinh của thành viên và hộ gia đình. Chương trình phát triển cộng đồng chung cung cấp những hỗ trợ thêm cho thành viên nhận sản phẩm vay để tự tạo việc làm (chiếm khoảng 72% trong tổng số thành viên CEP). Tuy nhiên, một số hoạt động cụ thể của chương trình chỉ tập trung hỗ trợ cho những hộ gia đình nghèo nhất của CEP và những thành viên đặc biệt khó khăn không thể cải thiện cuộc sống trong thời gian nhận sản phẩm tài chính CEP.

Chương trình phát triển cộng đồng CEP bao gồm: chương trình giáo dục tài chính nhằm nâng cao sự hiểu biết của thành viên về những vấn đề tài chính; nâng cao nhận thức về vấn đề sức khỏe và vệ sinh; học bổng cho con thành viên; chương trình tạo việc làm; chương trình mái nhà CEP; hỗ trợ tài chính cho thành viên gặp khó khăn khẩn cấp và thực phẩm thiết yếu cho thành viên.

Năm 2017, chương trình phát triển cộng đồng phục vụ cho khoảng 230.000 thành viên CEP, chủ yếu thông qua hoạt động huấn luyện quản lý tài chính và hỗ trợ thực phẩm, nhu yếu phẩm. Một số mặt hoạt động nổi bật của chương trình trong năm 2017 gồm:

CEP đã trao 9.451 phần quà học tập gồm sách vở, cặp sách, bàn ghế học tập và xe đạp cho các em học sinh con thành viên và 2.080 suất học bổng cho các em học sinh có hoàn cảnh rất khó khăn. Học bổng CEP bao gồm khoản tiền đủ để trang trải học phí, đồng phục, cặp học sinh, sách vở và những dụng cụ học tập. Các em được cấp học bổng là con của thành viên nghèo nhất, mồ côi cha hoặc mẹ và các em có hoàn cảnh đặc biệt.

Trong năm 2017, được sự tạo điều kiện của chính quyền địa phương, CEP đã sửa chữa và xây dựng 120 căn nhà trao tặng cho những thành viên nghèo nhất. Mái nhà CEP được trao cho thành viên có hoàn cảnh hết sức khó khăn không có nơi ở ổn định, được xây dựng trên mảnh đất được chính quyền địa phương cho phép. Những hộ thành viên đơn thân vất vả nuôi con không có chỗ ở được ưu tiên trao tặng. Chương trình Mái nhà CEP được áp dụng tại mỗi tỉnh thành nơi CEP đang hoạt động.

CEP cũng đã tặng thẻ Bảo hiểm y tế cho 1.102 hộ gia đình thành viên nghèo và cung cấp hỗ trợ tài chính đến 2.553 thành viên trang trải chi phí chăm sóc sức khỏe và tang chế. CEP cũng cung cấp chương trình tạo việc làm cho thành viên không thể sử dụng hiệu quả khoản vay CEP và gặp khó khăn trong việc đảm bảo những nhu cầu thiết yếu nhất của bản thân và của gia đình. Chương trình có những hỗ trợ đặc biệt cho những thành viên có hoàn cảnh hết sức khó khăn, như bị nhiễm HIV/AIDS, giúp họ những việc làm nhỏ phù hợp khả năng để kiếm thu nhập.



Người nghèo – Đối tượng của CEP

Trong năm 2017, CEP tiếp tục cung cấp trực tiếp các dịch vụ tài chính và phi tài chính cho những thành viên đang sống và làm việc trong các cộng đồng nghèo ở Tp. Hồ Chí Minh và một số tỉnh lân cận.

CEP kiên trì là tổ chức có trọng tâm giảm nghèo cao thông qua phân loại nghèo để xác định thành viên tiềm năng. Đây là chỉ số kết hợp giữa các yếu tố liên quan hộ gia đình gồm mức phụ thuộc kinh tế trong gia đình, thu nhập, tài sản, điều kiện nhà ở, và cung cấp phương pháp đánh giá những cải thiện mang tính định lượng. Tất cả thành viên đối tượng của CEP sẽ được đánh giá theo phương pháp này trước khi tham gia chương trình CEP.

Thành viên CEP được phân thành 3 nhóm: nghèo nhất, nghèo và tương đối nghèo. CEP tập trung phục vụ người nghèo và những người dễ bị tổn thương nhất, CEP yêu cầu có ít nhất 80% thành viên mới khi tham gia chương trình là những người nghèo và nghèo nhất.

Theo cách thức phân loại nghèo tổng thể, mô tả chung về ba nhóm thành viên được trình bày khái quát theo bảng dưới đây.



Phân loại hộ nghèo

| Phân loại hộ | Tỷ lệ phụ thuộc | Thu nhập (VNĐ/ngày)* | Tài sản | Nhà cửa |
|-----------------|-----------------|----------------------|--|---|
| Nghèo nhất | 3 hoặc hơn | Thấp hơn 30.000 | Không có hoặc rất ít và chất lượng kém | Chất lượng thấp, không kiên cố, không có điện và nước |
| Nghèo | Giữa 2 và 3 | 30.000 - 58.300 | Cũ và chất lượng kém | Chất lượng thấp, bán kiên cố, có điện, nước sinh hoạt |
| Tương đối nghèo | Thấp hơn 2 | Cao hơn 58.300 | Chất lượng thấp đến trung bình | Kiên cố, có điện, nước sinh hoạt |

* Giống với tiêu chuẩn sử dụng cho khách hàng khu vực thành thị và nông thôn

Khách hàng thành viên CEP

Thành viên CEP sử dụng vốn vay cho nhiều dạng hoạt động tạo thu nhập. Chủ yếu cho hoạt động buôn bán nhỏ, làm sản phẩm thủ công hoặc những hoạt động lao động, sản xuất dựa vào sức lao động.

Phần lớn thành viên vay vốn CEP là phụ nữ và gia đình họ dễ bị rơi vào tình trạng thiếu thực phẩm và đau bệnh. Thành viên CEP phải làm việc nhiều thời gian và thường phải đi lại xa để kiếm sống. Các thành viên thường có nhu cầu cải thiện nhà ở như nâng nền, sửa chữa mái nhà, xây tường và điều kiện vệ sinh.

Một bộ phận thành viên CEP là những người dân nhập cư và thường không có hộ khẩu thường trú tại nơi họ làm ăn sinh sống nên việc tiếp cận các dịch vụ giáo dục và y tế thường tốn kém hơn.

Thành viên CEP sử dụng các khoản vay cho các mục đích khác nhau, từ mua xe đạp để đi thu gom, mua phế liệu, bao nhựa tái chế, cho đến mua những vật liệu đan giỏ, làm nhang, làm chổi, và chăn nuôi gia cầm, gia súc. Một phần của khoản vay thường được sử dụng cho việc cải thiện nhà ở, đóng học phí, mua thực phẩm, nhu yếu phẩm, và những vật dụng có chi phí lớn khác.



Sơ lược về thành viên CEP năm 2017

- CEP phục vụ 320.901 thành viên đang vay với mức vay bình quân là 17.389.000 đồng.
- 74% thành viên của CEP hoàn trả vốn vay hàng tuần và 26% hoàn trả hàng tháng.
- 34% vốn vay được thành viên sử dụng cho hoạt động mua bán nhỏ, 18% được sử dụng cho mục đích cải thiện nhà ở, xây nhà vệ sinh, 15% cho mục đích chăn nuôi, nông nghiệp và ngư nghiệp, và 33% cho các mục đích khác như dịch vụ, sản phẩm thủ công nghiệp, mua sắm công cụ lao động, đóng học phí, khám chữa bệnh, trả nợ vay nặng lãi.
- CEP phục vụ 285.384 thành viên thực hiện tiết kiệm với số dư tiết kiệm bình quân là 4.052.000 đồng.
- 73% thành viên vay vốn CEP là nữ.
- 62% thành viên vay vốn CEP sống ở vùng đô thị và 38% sống ở vùng nông thôn.
- 89% thành viên lần đầu tiên tham gia chương trình CEP được xác định là nghèo hoặc nghèo nhất. Cơ sở phân loại mức nghèo dựa trên thu nhập được xác định theo chuẩn nghèo của Tp. Hồ Chí Minh, kết hợp với các chỉ số đánh giá về tài sản, chất lượng nhà ở và tỷ lệ phụ thuộc.
- Thành viên vay vốn được phân loại ưu tiên nhận vốn vay theo mức nghèo, người nghèo hơn sẽ nhận được các ưu tiên của chương trình CEP.

Tình hình tài chính 2017

Năm 2017, tình hình tài chính CEP không có thay đổi đáng kể ngoại trừ sự tăng trưởng khiêm tốn về tổng thể chủ yếu từ huy động tiết kiệm. Cơ cấu tài chính của CEP thay đổi so với năm 2016, tỷ trọng tiết kiệm và vốn chủ sở hữu trên tổng tài sản tăng, tỷ trọng vốn đi vay trên tổng tài sản giảm. Sự thay đổi chủ yếu do một phần khoản vay được chuyển sang tiền gửi tiết kiệm. Vốn chủ sở hữu tăng khá hiệu quả để duy trì giá trị nguồn vốn sau khi tính toán ảnh hưởng của lạm phát.

Vốn đầu tư cho vay của CEP được tiếp tục duy trì với chất lượng cao, tuy nhiên tỷ trọng nợ quá hạn trên tổng vốn đầu tư tăng nhẹ so với năm 2016. Xu hướng nợ quá hạn thấp được liên tục duy trì trong những năm gần đây cho thấy sự nỗ lực của CEP trong việc đảm bảo các khoản vay được sử dụng hiệu quả và phù hợp nhu cầu và khả năng hoàn trả của thành viên. Việc thu hồi các khoản nợ quá hạn tiếp tục được đeo bám tốt, số khoản vay được xóa nợ vẫn duy trì ở mức thấp và dự phòng của CEP duy trì đủ để bù đắp rủi ro vốn đầu tư. Nguồn vốn trong năm được sử dụng rất hiệu quả, tỷ trọng vốn đầu tư cho vay trên tổng tài sản cao, với hầu hết nguồn vốn của CEP đang được người lao động nghèo sử dụng. Tỷ trọng tài sản lưu động trên tổng tài sản cao hơn nhằm đáp ứng được khả năng thanh khoản và các quy định an toàn của NHNN.

| Chỉ số kết quả tài chính CEP | 2017 | 2016 | 2015 | 2014 | 2013 |
|--|-------|-------|-------|-------|------|
| Vốn chủ sở hữu / tổng tài sản (%) | 30,9 | 28,5 | 27,4 | 29,9 | 31,0 |
| Tổng nợ phải trả / vốn chủ sở hữu | 2,24 | 2,51 | 2,65 | 2,34 | 2,23 |
| Tiết kiệm / tổng tài sản (%) | 47,6 | 35,7 | 34,8 | 37,7 | 40,5 |
| Nợ vay / tổng tài sản (%) | 17,9 | 31,6 | 33,7 | 27,8 | 25,2 |
| Dư nợ cho vay / tổng tài sản (%) | 93,0 | 96,9 | 96,8 | 98,3 | 94,2 |
| Tài sản lưu động / tổng tài sản (%) | 6,9 | 2,5 | 2,4 | 1,0 | 4,9 |
| Rủi ro vốn đầu tư > 30 ngày (%) ¹ | 0,52 | 0,48 | 0,41 | 0,39 | 0,38 |
| Rủi ro vốn đầu tư > 90 ngày (%) ² | 0,44 | 0,39 | 0,34 | 0,33 | 0,30 |
| Tỉ lệ xóa nợ (%) ³ | 0,04 | 0,05 | 0,03 | 0,03 | 0,03 |
| Tỉ lệ bù đắp rủi ro (%) ⁴ | 173,4 | 138,2 | 125,3 | 102,6 | 75,6 |

¹ Dư nợ các khoản vay có nợ quá hạn trên 30 ngày / Tổng dư nợ cho vay

² Dư nợ các khoản vay có nợ quá hạn trên 90 ngày / Tổng dư nợ cho vay

³ Giá trị khoản vay được xóa nợ trong năm / Tổng dư nợ cho vay bình quân

⁴ Dự phòng mất vốn / Dư nợ của các khoản vay có nợ quá hạn trên 30 ngày



Kết quả hoạt động tài chính năm 2017

Là một tổ chức phi lợi nhuận, hàng năm CEP nỗ lực trang trải tất cả các khoản chi phí hoạt động của tổ chức kể cả chi phí lạm phát từ thu nhập hoạt động. Năm 2017, sau điều chỉnh lạm phát CEP đã có thể đạt được mục tiêu này. Trong năm, CEP đã duy trì mức chi phí cho toàn bộ hoạt động thấp hơn thu nhập từ hoạt động nhờ vào chi phí dự phòng rủi ro tài chính thấp, là kết quả của việc quản lý chất lượng vốn đầu tư cho vay tốt và chặt chẽ; chi phí tài chính thấp do lợi thế về vốn chủ sở hữu đồng thời CEP đã huy động được một nguồn vốn vay ưu đãi đáng kể. Một số số liệu về tình hình tài chính trong năm 2017 như sau: tỷ lệ tài sản sinh lợi (vốn đầu tư cho vay trên tổng tài sản) chiếm 93%; chi phí vốn thấp (vốn chủ sở hữu của CEP chiếm 31% trên tổng tài sản và chi phí tài chính chiếm 2,3% trên tổng tài sản); tỷ lệ nợ quá hạn thấp (PAR>30 ngày là 0,52%); năng suất nhân viên cao (557 thành viên/nhân viên); thu nhập từ vốn đầu tư trang trải đầy đủ chi phí hoạt động; và tỷ lệ lạm phát ở mức tương đối thấp.

| Chỉ số kết quả tài chính CEP | 2017 | 2016 | 2015 | 2014 | 2013 |
|---|-------|-------|-------|-------|-------|
| Thu nhập hoạt động (%) ¹ | 17,9 | 18,3 | 19,1 | 19,6 | 22,2 |
| Tổng thu nhập / tài sản bình quân (%) | 17,1 | 17,7 | 18,7 | 19,1 | 21,2 |
| Chi phí tài chính / tài sản (%) ² | 2,3 | 2,2 | 2,4 | 1,8 | 2,2 |
| Chi phí hoạt động / tài sản (%) ² | 9,5 | 9,6 | 10,5 | 11,5 | 11,3 |
| Chi phí dự phòng / tài sản (%) ² | 0,3 | 0,3 | 0,3 | 0,2 | 0,1 |
| Chi phí lạm phát / tài sản (%) ² | 1,0 | 0,8 | 0,6 | 1,2 | 2,0 |
| Phúc lợi nhân viên / tài sản (%) ² | 0,9 | 1,1 | 1,1 | 1,2 | 1,6 |
| Lợi nhuận / tài sản (%) ³ | 5,0 | 5,6 | 5,6 | 5,6 | 7,6 |
| Lợi nhuận / tài sản điều chỉnh (%) ⁴ | 3,1 | 3,7 | 3,9 | 3,2 | 4,0 |
| Tự cung về hoạt động (%) ⁵ | 140,8 | 146,5 | 142,7 | 141,0 | 155,9 |
| Tự cung về tài chính (%) ⁶ | 125,8 | 127,4 | 129,4 | 116,8 | 119,9 |

¹ Thu nhập từ vốn đầu tư cho vay / Vốn đầu tư cho vay bình quân

² Trong mỗi tỷ lệ chi phí trên tài sản, thuật ngữ "Tài sản" liên quan đến tổng tài sản bình quân

³ Thu nhập từ hoạt động thuần / Tổng tài sản bình quân

⁴ Thu nhập từ hoạt động thuần đã điều chỉnh về lạm phát và các khoản phúc lợi cho nhân viên / Tổng tài sản bình quân

⁵ Tổng thu nhập / (Chi phí tài chính + Chi phí hoạt động + Dự phòng mất vốn)

⁶ Tổng thu nhập / (Chi phí tài chính + Chi phí hoạt động + Dự phòng mất vốn + Chi phí vốn quy đổi),
(Chi phí vốn quy đổi bao gồm tất cả chi phí vốn được trợ cấp + khoản dự phòng lạm phát)



Triển vọng năm 2018

Năm 2018, CEP dự kiến sẽ tăng số lượng hộ gia đình công nhân, lao động nghèo và nghèo nhất được tiếp nhận sản phẩm tín dụng, tiết kiệm, sản phẩm cải thiện nhà ở và các dịch vụ phát triển cộng đồng của CEP. Mục tiêu này sẽ được thực hiện thông qua mở rộng việc cung cấp sản phẩm dịch vụ qua mạng lưới 34 chi nhánh CEP ở Tp.HCM, tỉnh Bến Tre, Bình Dương, Đồng Nai, Đồng Tháp, Long An, Tây Ninh, Tiền Giang, Vĩnh Long và qua việc thành lập thêm chi nhánh mới nếu nguồn vốn được đáp ứng trong thời gian tới.

Sự tăng trưởng về hoạt động của các chi nhánh sẽ được hỗ trợ thông qua huy động tiết kiệm từ thành viên, vốn vay mượn từ các nguồn trong nước, các tổ chức quốc tế và nguồn tích lũy từ hoạt động CEP. CEP sẽ sử dụng các nguồn hỗ trợ này để phục vụ cho một lượng lớn hơn công nhân, lao động nghèo ở các tỉnh và tại các khu vực lân cận Tp.HCM bị ảnh hưởng của việc gia tăng dân số và đô thị hóa.

Mục tiêu quan trọng trong năm 2018 của CEP là nâng cao chất lượng sản phẩm, dịch vụ nhằm đáp ứng ngày càng tốt hơn nhu cầu các hộ gia đình thành viên nghèo nhất. Để đạt được mục tiêu này, CEP sẽ phát triển thêm một số sản phẩm mới và tiếp tục đầu tư hoạt động phát triển cộng đồng theo chiều sâu, bao gồm huấn luyện kiến thức về tài chính và môi trường, trao tặng học bổng, sửa nhà và xây nhà cho thành viên công nhân, lao động nghèo nhất, cấp thẻ bảo hiểm y tế tự nguyện cho thành viên nghèo và chương trình tư vấn, hướng dẫn phát triển nghề cho thành viên.



Thông tin liên lạc

Hội sở

14C Cách mạng tháng 8, Quận 1

TP. Hồ Chí Minh, Việt Nam

Điện thoại: (84) (28) 38 220 959

Fax: (84) (28) 38 245 620

Email: cephcm@cep.org.vn

Website: www.cep.org.vn



Mạng lưới Chi nhánh

CN Quận 6

1612 Võ Văn Kiệt
Phường 7
Quận 6, TP. HCM
ĐT: 38 540 042

CN Quận 12

17 Nguyễn Ảnh Thủ
P. Hiệp Thành
Quận 12, TP. HCM
ĐT: 35 970 251

CN Bình Thạnh

290 Nơ Trang Long
Phường 12
Q. Bình Thạnh, TP. HCM
ĐT: 35 166 594

CN Hóc Môn

69/1 Quốc lộ 22
Xã Trung Chánh
H. Hóc Môn, TP. HCM
ĐT: 37 182 500

CN Trung An

Đường 460, Ấp Thạnh An
Xã Trung An
H. Củ Chi, TP. HCM
ĐT: 37 355 451

CN Cao Lãnh

31 Lý Thường Kiệt
Phường 1
TP. Cao Lãnh, Đồng Tháp
ĐT: 0277 387 3357

CN Mỹ Tho

9 Rạch Gầm, Phường 1
TP. Mỹ Tho
Tỉnh Tiền Giang
ĐT: 0273 397 7262

CN Bến Tre

4 Lê Quý Đôn, Phường 1
TP. Bến Tre
Tỉnh Bến Tre
ĐT: 0275 383 3310

CN Châu Thành

Ấp Trung, Xã Đông Hòa
Huyện Châu Thành
Tỉnh Tiền Giang
ĐT: 0273 363 3136

CN Quận 8

769A-B Phạm Thế Hiển
Phường 4
Quận 8, TP. HCM
ĐT: 38 569 629

CN Bến Nghé

14C CM Tháng 8
P. Bến Thành
Quận 1, TP. HCM
ĐT: 38 223 321

CN Cần Giờ

Rừng Sác, Ấp An Nghĩa
Xã An Thới Đông
H. Cần Giờ, TP. HCM
ĐT: 38 747 087

CN Nhà Bè

306/4 Nguyễn Bình
Xã Phú Xuân
H. Nhà Bè, TP. HCM
ĐT: 37 827 881

CN Biên Hòa

14 Hoàng Minh Châu
P. Hòa Bình
TP. Biên Hòa, Đồng Nai
ĐT: 0251 394 3483

CN Đức Hòa

29 Tháng 4, Ô7, Khu B
TT. Hậu Nghĩa
H. Đức Hòa, Long An
ĐT: 0272 376 3933

CN Sa Đéc

2A Nguyễn Trường Tộ
Phường 1
TP. Sa Đéc, Đồng Tháp
ĐT: 0277 377 3959

CN Thuận An

Đường An Phú 3
P. An Phú, TX. Thuận An
Tỉnh Bình Dương
ĐT: 0274 377 7347

CN Bến Lức

KP3, TT. Bến Lức
Huyện Bến Lức
Tỉnh Long An
ĐT: 0272 363 7672

CN Quận 9

440 Lê Văn Việt
P. Tăng Nhơn Phú A
Quận 9, TP. HCM
ĐT: 38 968 030

CN Bình Chánh

26 Đường 3, Khu dân cư
An Phú Tây, Xã An Phú Tây
H. Bình Chánh, TP. HCM
ĐT: 37 604 737

CN Củ Chi

Quốc lộ 22, Ấp Bàu Tre 2
Xã Tân An Hội
H. Củ Chi, TP. HCM
ĐT: 38 924 969

CN Tân Phú

27 CN6
Phường Sơn Kỳ
Q. Tân Phú, TP. HCM
ĐT: 38 160 233

CN Biên Hòa Đông

99/5 Phạm Văn Thuận
P. Tam Hiệp
TP. Biên Hòa, Đồng Nai
ĐT: 0251 882 2552

CN Long Thành

175 Lê Duẩn
Khu Phước Hải
TT. Long Thành, Đồng Nai
ĐT: 0251 350 1506

CN Tân An

2 Nguyễn Trung Trực
Phường 1, TP. Tân An
Tỉnh Long An
ĐT: 0272 383 8154

CN Vĩnh Long

270 Phạm Hùng, P. 9
TP. Vĩnh Long
Tỉnh Vĩnh Long
ĐT: 0270 383 9959

CN Quận 10

27 Ngô Gia Tự
Phường 2
Quận 10, TP. HCM
ĐT: 38 306 372

CN Bình Tân

184 Trần Thanh Mại
KP. 2, P. Tân Tạo A
Q. Bình Tân, TP. HCM
ĐT: 38 760 266

CN Gò Vấp

1 Lê Lợi
Phường 4
Q. Gò Vấp, TP. HCM
ĐT: 39 852 479

CN Thủ Đức

17 Lê Quý Đôn
P. Bình Thới
Q. Thủ Đức, TP. HCM
ĐT: 37 220 017

CN Cần Đước

135B Ấp 3, Xã Long Hòa,
Huyện Cần Đước
Tỉnh Long An
ĐT: 0272 372 2952

CN Nhơn Trạch

Đường Tôn Đức Thắng,
Ấp Xóm Hố, Xã Phú Hội
H. Nhơn Trạch, Đồng Nai
ĐT: 0251 356 1439

CN Thủ Dầu Một

499 Yersin, P. Phú Cường
TP. Thủ Dầu Một
Tỉnh Bình Dương
ĐT: 0274 385 9238

CN Tây Ninh

816 CM Tháng 8, P. 4
TP. Tây Ninh
Tỉnh Tây Ninh
ĐT: 0276 382 2816

