



Tổ Chức Tài Chính Vi Mô TNHH MTV Cho Người Lao Động Nghèo Tự Tạo Việc Làm

Báo cáo hoạt động năm 2021



Nội dung

- 2 **Lời mở đầu**
Nhận xét về kết quả và những hoạt động chính của CEP trong năm 2021
- 3 **Tổng quan**
Quá trình hoạt động và mục tiêu của tổ chức
- 5 **Hoạt động CEP trong năm 2021**
Tóm tắt các hoạt động tài chính và phi tài chính trong năm 2021
- 6 **Tóm tắt các dự án và mạng lưới chi nhánh**
Tóm tắt dự án trong năm 2021 và bản đồ mạng lưới chi nhánh CEP
- 7 **Cơ cấu tổ chức**
Sơ đồ tổ chức CEP
- 8 **Phát triển cộng đồng**
Tổng quan về hoạt động phát triển cộng đồng năm 2021
- 9 **Trọng tâm giảm nghèo của CEP**
Mô tả đánh giá mức nghèo và ưu tiên chọn lựa khách hàng của CEP
- 10 **Khách hàng**
Nét chính về khách hàng CEP
- 11 **Tình hình tài chính**
Tóm tắt tình hình tài chính và những thay đổi trong tình hình tài chính CEP năm 2021
- 12 **Kết quả hoạt động tài chính**
Tóm tắt những nét nổi bật và xu hướng tài chính năm 2021
- 13 **Triển vọng năm 2022**
Tóm tắt chiến lược phát triển và hoạt động CEP năm 2022
- 14 **Địa chỉ liên lạc**
Địa chỉ liên lạc về Hội sở và các chi nhánh CEP



Lời mở đầu

Năm 2021 là một năm đầy thử thách đối với hoạt động CEP, cán bộ nhân viên và khách hàng công nhân, lao động nghèo của CEP. Rất nhiều nhân viên và khách hàng bị nhiễm Covid-19, cuộc sống của khách hàng công nhân lao động bị ảnh hưởng nặng nề do dịch bệnh. CEP tập trung toàn lực chăm lo, hỗ trợ cho khách hàng, sự an toàn của khách hàng, cán bộ nhân viên và gia đình, và chúng tôi đã làm tất cả những gì có thể để đảm bảo hoạt động CEP được duy trì nhằm cung cấp kịp thời sản phẩm, dịch vụ một cách trách nhiệm và hiệu quả nhất đến khách hàng. Mặc dù vậy, quy mô hoạt động của CEP sụt giảm trong năm qua. Trong thời gian giãn cách xã hội, nhiều hoạt động bị gián đoạn và rất khó khăn để tiếp cận khách hàng. Tuy nhiên với quyết tâm và nỗ lực hết mình của toàn hệ thống CEP, đến thời điểm cuối năm, hoạt động của CEP đã bắt đầu tăng tốc phục hồi. Để giúp công nhân lao động nghèo giảm bớt gánh nặng khó khăn do dịch bệnh Covid-19, CEP đã thực hiện rất nhiều chương trình hỗ trợ cho khách hàng, như miễn lãi, giảm lãi suất, bổ sung sản phẩm, tăng kinh phí các chương trình hỗ trợ thực phẩm, tài chính khẩn cấp, trang thiết bị, bảo hiểm y tế, chương trình học bổng CEP và mái nhà CEP đến những khách hàng khó khăn nhất.

Trong năm, CEP đã nỗ lực tập trung mũi nhọn ứng dụng công nghệ trong hoạt động, kịp thời phục vụ khách hàng công nhân lao động nghèo trong bối cảnh dịch bệnh và tăng hiệu suất hoạt động. Ngoài ra CEP cũng tiếp tục được nhận sự hỗ trợ quý báu về nguồn vay từ hệ thống Công đoàn, Saigon Bank, BNPP, Cordaid, Rabo Rural Fund và Rabo Foundation.

Nhìn về tương lai 2022, CEP sẽ tiếp tục sẽ tiếp tục tăng cường chia sẻ khó khăn với khách hàng công nhân lao động nghèo và nỗ lực mở rộng phạm vi phục vụ, đa dạng hóa các sản phẩm, dịch vụ tài chính, phát triển cộng đồng cho các hộ gia đình công nhân, lao động nghèo tại TP.HCM và một số tỉnh vùng miền Đông Nam Bộ, Đồng Bằng Sông Cửu Long.

Báo cáo này cung cấp tóm tắt thông tin về các mặt hoạt động của CEP trong 2021. Nhân dịp này, chúng tôi xin phép bày tỏ lòng biết ơn sâu sắc đến Tổ chức Công đoàn, Thành ủy, Ủy ban Nhân dân TP.HCM, các đối tác, các nhà tài trợ cùng tất cả các anh chị cộng tác viên, cụm trưởng, công đoàn cơ sở về những đóng góp quý báu cho sự phát triển vững mạnh của hoạt động CEP trong suốt thời gian qua.

Tổng Giám Đốc CEP, Nguyễn Thị Hoàng Vân



Khái quát

Viễn cảnh của CEP là nhìn thấy những cải thiện quan trọng trong đời sống của công nhân, lao động nghèo và người có thu nhập thấp tại Việt Nam thông qua nỗ lực hoạt động của CEP. CEP luôn giữ vững là tổ chức tài chính vi mô chuyên nghiệp hàng đầu tại Việt Nam.

Liên đoàn Lao động Tp. HCM thành lập CEP là một tổ chức xã hội phi lợi nhuận vào tháng 11/1991 theo mô hình Ngân hàng Grameen nhằm giảm tình trạng nghèo của công nhân lao động Thành phố và giúp họ tự tạo việc làm thông qua việc cung cấp các dịch vụ tài chính. Năm 2017, CEP đã chuyển đổi thành tổ chức Tài chính vi mô chính thức hoạt động theo Luật các Tổ chức tín dụng và trong 2021 CEP tiếp tục hoạt động trên địa bàn Tp. HCM, tỉnh Bến Tre, Bình Dương, Đồng Nai, Đồng Tháp, Long An, Tây Ninh, Tiền Giang và Vĩnh Long.

Trong suốt 30 năm qua kể từ khi được thành lập, CEP không ngừng phát triển mạnh mẽ nhờ vào tinh thần làm việc nỗ lực của đội ngũ cán bộ nhân viên, sự hỗ trợ tích cực của hệ thống công đoàn và rất nhiều đối tác. Đến tháng 12/2021, với trên 306.378 thành viên đang vay vốn, CEP đạt vị trí là tổ chức tài chính vi mô lớn nhất ở Việt Nam. CEP cung cấp các sản phẩm tài chính và một số dịch vụ phát triển cộng đồng cho các hộ nghèo, chủ yếu là tín dụng tạo thu nhập và việc làm, nhằm trực tiếp tạo ra những cải thiện an sinh của các hộ nghèo. CEP tập trung phục vụ nhóm thành viên nghèo và nghèo nhất với nỗ lực tham gia đóng góp vào công cuộc giảm nghèo trong cả nước.

CEP đã phát triển một thương hiệu uy tín cao là một tổ chức tài chính vi mô có trọng tâm giảm nghèo mạnh mẽ, phát triển những mối quan hệ hợp tác lâu dài với các cơ quan chính phủ, tổ chức phi chính phủ trong nước cũng như các tổ chức quốc tế như Ngân hàng Grameen, Ngân hàng Thế giới, Chính phủ Úc (thông qua AusAID). CEP là tổ chức có tính minh bạch cao và hoạt động theo các tiêu chuẩn quốc tế về tài chính vi mô. CEP đã vinh dự nhận được các phần thưởng về sự đóng góp tích cực trong hoạt động giảm nghèo của Nhà nước Việt Nam, Ủy ban Nhân dân Tp. HCM và các giải thưởng về minh bạch tài chính của CGAP (Ngân hàng Thế giới). CEP cũng đã được đánh giá và xếp loại cao bởi Planet Rating và CGAP, và được kiểm toán hàng năm bởi KPMG. Các báo cáo và thông tin về tình hình tài chính và hoạt động xã hội CEP được công bố trên trang web của Microfinance Information Exchange.

Sự tăng trưởng về phạm vi hoạt động của CEP được thực hiện song song với quản lý tài chính hiệu quả và bền vững. Đến cuối năm 2021, CEP có mạng lưới gồm 35 chi nhánh, 663 nhân viên, nguồn vốn đầu tư cho vay 4.728 tỷ đồng và tiếp tục tự cung về hoạt động. Mặc dù trải qua nhiều thay đổi và phát triển của tổ chức, trong suốt thời gian 30 năm qua, CEP vẫn kiên định với sứ mệnh giảm nghèo trong công nhân và người lao động.

Sứ mệnh của CEP là làm việc vì công nhân, lao động nghèo và người có thu nhập thấp nhằm góp phần đảm bảo an sinh xã hội thông qua việc cung cấp các dịch vụ tài chính, phi tài chính một cách thiết thực và hiệu quả.

Năm 2022, CEP sẽ tiếp tục phấn đấu phục vụ nhiều công nhân lao động nghèo ở Tp. HCM thông qua việc tăng vốn đầu tư cho các chi nhánh hiện hữu từ nguồn vốn huy động tiết kiệm từ khách hàng, cá nhân và tổ chức và các khoản vay với các đối tác. CEP cũng sẽ tập trung phát triển hoạt động của các chi nhánh mới tại địa bàn các tỉnh ngoài Tp. HCM, nơi có nhiều công nhân, lao động nghèo chưa tiếp cận được với các dịch vụ tài chính.

Trong năm 2022, CEP cam kết tiếp tục nỗ lực nâng cao hiệu suất hoạt động để duy trì khả năng bền vững tài chính đồng thời đảm bảo mục tiêu trọng tâm giảm nghèo. Điều này bao gồm sự cam kết phục vụ công nhân lao động nghèo thông qua việc đa dạng hóa sản phẩm và nâng cao chất lượng sản phẩm, dịch vụ tài chính, hoạt động phát triển cộng đồng, phát triển hộ sản xuất nhỏ, và huấn luyện nâng cao nhận thức về quản lý tài chính, về bảo vệ môi trường cho khách hàng.



Chỉ số CEP	2021	2020	2019	2018	2017
Số quận/huyện (tỉnh/thành)	92 (9)	94 (9)	91 (9)	89 (9)	81 (9)
Số chi nhánh	35	35	34	34	34
Số nhân viên	663	642	602	583	576
Tổng số khách hàng	356.285	370.137	366.501	353.216	341.804
Khách hàng tiết kiệm	268.847	302.842	301.719	294.731	285.384
Khách hàng đang vay (KHĐV)	306.378	341.751	339.468	330.330	320.901
KHĐV tại Tp.HCM	148.442	170.309	172.134	169.869	167.664
KHĐV ngoài Tp.HCM	157.936	171.442	167.334	160.461	153.237
Số khoản vay	321.640	372.554	381.052	379.754	365.981
Doanh số phát vay (triệu VNĐ)	8.132.341	8.986.847	8.454.831	7.395.289	6.364.049
Mức vay bình quân (VNĐ)	25.283.985	24.122.268	22.188.130	19.473.892	17.389.014
Tiết kiệm / Khách hàng (VNĐ)	3.520.661	4.893.218	4.758.502	4.282.193	4.052.054
KHĐV / Chi nhánh	8.754	9.764	9.984	9.716	9.438
KHĐV / Nhân viên	462	532	564	567	557
Dư nợ cho vay (triệu VNĐ)	4.727.590	4.907.880	4.457.462	3.731.705	3.036.567
Số dư tiết kiệm (triệu VNĐ)	2.648.655	3.146.361	2.505.955	2.007.895	1.554.550
Nợ đi vay (triệu VNĐ)	871.383	756.917	1.094.851	707.196	585.788
Vốn chủ sở hữu (triệu VNĐ)	1.584.884	1.501.541	1.334.254	1.173.306	1.008.531
Tổng tài sản (triệu VNĐ)	5.229.019	5.569.205	5.078.074	4.026.739	3.264.416

Hoạt động của CEP trong năm 2021

Trong năm 2021, CEP tiếp tục triển khai hoạt động tài chính vi mô tại 17 chi nhánh ở Tp. HCM và 18 chi nhánh các tỉnh Bến Tre, Bình Dương, Đồng Nai, Đồng Tháp, Long An, Tây Ninh, Tiền Giang và Vĩnh Long.

CEP tiếp tục cung cấp các sản phẩm tín dụng tiết kiệm phù hợp với nhu cầu của khách hàng là đoàn viên công đoàn, công nhân, người lao động có thu nhập thấp.

- Các sản phẩm tín dụng đáp ứng nhu cầu khác nhau của khách hàng như sửa chữa nhà, học nghề, buôn bán, tiểu thu công nghiệp, chăn nuôi, trồng trọt... (trong đó, nhu cầu tạo việc làm chiếm tỷ trọng cao trong cấu phần sản phẩm cung cấp). Sản phẩm được đa dạng phương thức hoàn trả (hàng tuần, 2 tuần, tháng, quý).
- Các sản phẩm tiết kiệm gắn liền khoản vay (tiết kiệm bắt buộc, tiết kiệm định hướng, tiết kiệm đoàn viên) với số tiền tiết kiệm nhỏ hàng kỳ phù hợp. Ngoài ra, CEP cung cấp sản phẩm tiền gửi tiết kiệm có kỳ hạn.

Năm 2021, dịch bệnh Covid-19 ảnh hưởng nặng nề đến người lao động, nhằm hỗ trợ khách hàng vượt qua khó khăn, phục hồi hoạt động sản xuất kinh doanh sau giãn cách xã hội, bên cạnh các sản phẩm tín dụng đang cung cấp, CEP đã thực hiện giảm lãi suất, miễn lãi, ân hạn gốc khoản vay, bổ sung các sản phẩm mới gồm: Tín dụng hỗ trợ khách hàng, gia đình khách hàng bị nhiễm Covid, Tín dụng khẩn cấp, Tín dụng bổ sung, Tín dụng học nghề và Tín dụng máy tính học đường. CEP đã cung cấp nguồn vốn nhanh chóng và kịp thời cho khách hàng tái đầu tư vào công việc làm ăn nhỏ, giúp khách hàng từng bước phục hồi nguồn thu nhập sau đại dịch, dần cải thiện an sinh gia đình.

Bên cạnh đó, CEP tập trung tăng cường các hoạt động phát triển cộng đồng, hỗ trợ thiết thực cho khách hàng công nhân và người lao động nghèo bị ảnh hưởng sâu của đại dịch. Đã có 81.805 khách hàng và hộ gia đình được hỗ trợ trực tiếp từ các chương trình phát triển cộng đồng CEP, cụ thể như:

- Chương trình giáo dục tài chính cho khách hàng thông qua App CEP.
- Tặng học bổng cho con em hộ khách hàng nghèo có nguy cơ bỏ học cao.
- Duy trì chương trình phát triển nghề và bổ sung hoạt động giới thiệu việc làm nhằm giúp tăng khả năng tạo thu nhập cho hộ gia đình sau dịch Covid-19.
- Hỗ trợ xây mới và sửa chữa nhà cho khách hàng đặc biệt khó khăn về nhà ở.
- Tặng thẻ bảo hiểm y tế cho khách hàng có hoàn cảnh khó khăn, đang bệnh hoặc có nguy cơ mắc bệnh nhằm giảm chi phí điều trị.
- Hỗ trợ tài chính cho khách hàng trong các tình huống khẩn cấp như tang chế, thiên tai, hỏa hoạn.
- Thực hiện Chương trình “Ngày chủ nhật CEP vì môi trường” nhằm nâng cao ý thức bảo vệ môi trường của cộng đồng.
- Đặc biệt, CEP đã tổ chức 04 đợt Chương trình “CEP – Chia sẻ yêu thương” hỗ trợ nhu yếu phẩm cho khách hàng CEP là công nhân, người lao động nghèo bị ảnh hưởng bởi dịch Covid-19.

Trong năm 2021, CEP tiếp tục sử dụng hiệu quả nguồn vốn huy động và vốn đi vay từ tổ chức Công đoàn Thành phố, Saigonbank, BNP Paribas, Cordaid, Rabo Rural Fund, Oxfam Novib – Triple Jump và Rabobank Foundation.

Đặc biệt, trong bối cảnh dịch bệnh Covid -19 năm 2021, CEP đã nỗ lực tập trung mũi nhọn ứng dụng công nghệ trong hoạt động. Việc hoàn thành chuyển đổi toàn bộ cơ sở dữ liệu sang tập trung hóa đã giúp CEP duy trì hoạt động liên tục và kết nối khách hàng trong suốt thời gian giãn cách xã hội. Đặc biệt CEP đã kịp thời đưa vào ứng dụng mobile App cho công nhân lao động nghèo, kịp thời hỗ trợ khách hàng tra cứu số dư, đăng ký rút tiết kiệm, yêu cầu khoản vay khẩn cấp. Ngoài ra việc ứng dụng mobile App trên cơ sở đa nền tảng đã giúp tăng hiệu suất hoạt động của nhân viên tín dụng CEP tại cơ sở.

Tóm tắt hoạt động dự án

<p>Bankable Frontier Associates - MetLife Foundation Nâng cao hiệu quả sản phẩm (2020-2022) (6 tỷ đ) Dự án 2 năm tài trợ và hỗ trợ kỹ thuật để phát triển và nâng cao hiệu suất sản phẩm CEP.</p>	<p>BNP Paribas Mở rộng hoạt động CEP (2013-2022) (193 tỷ đ) Dự án hỗ trợ mở rộng phạm vi hoạt động tài chính vi mô của CEP.</p>
<p>Cordaid Mở rộng CEP tại Long An (2020-2023) (66 tỷ đ) Dự án vay ưu đãi 3 năm hỗ trợ CEP mở rộng hoạt động tại các chi nhánh thuộc tỉnh Long An.</p>	<p>Oxfam Novib - Triple Jump Mở rộng CEP tại vùng nông thôn (2018-2021) (25 tỷ đ) Dự án vay ưu đãi 3 năm cấp tín dụng tăng thu nhập tạo việc làm cho người lao động nghèo tại vùng nông thôn.</p>
<p>Ủy ban Nhân dân Tp.HCM Hỗ trợ công nhân lao động nghèo (2008-2022)(200 tỷ đ) Dự án vay ưu đãi 14 năm, tạo việc làm cho công nhân và người lao động nghèo nhập cư tại Tp.HCM.</p>	<p>Rabobank Foundation Mở rộng CEP tại khu vực ĐBSCL (2017-2022) (24 tỷ đ) Dự án vay ưu đãi và tài trợ 5 năm mở rộng hoạt động chi nhánh CEP tại khu vực ĐBSCL.</p>
<p>Rabo Rural Fund Mở rộng CEP tại khu vực ĐBSCL (2019-2023) (42 tỷ đ) Dự án vay ưu đãi và tài trợ 4 năm mở rộng hoạt động chi nhánh CEP tại khu vực ĐBSCL.</p>	<p>Saigonbank Mở rộng hoạt động CEP (2017-2022) (800 tỷ đ) Dự án hỗ trợ mở rộng phạm vi hoạt động tài chính vi mô của CEP.</p>

Mạng lưới chi nhánh CEP 2021

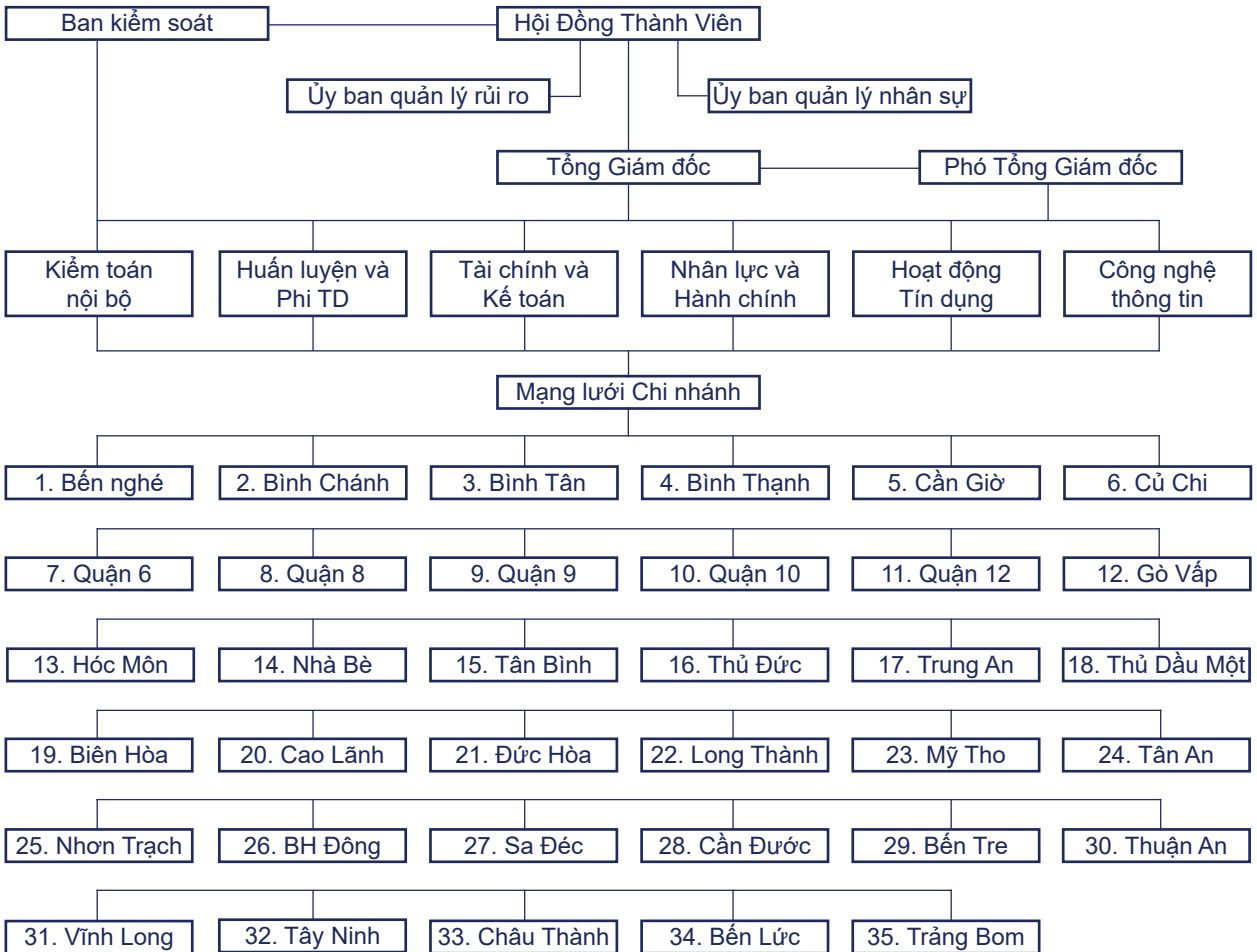


Cơ cấu tổ chức

Hội đồng Thành viên CEP do Liên đoàn Lao động TP.HCM bổ nhiệm và được Ngân Hàng Nhà nước Việt Nam phê duyệt. Hội đồng Thành viên gồm đại diện của Liên đoàn Lao động TP.HCM, Tổng Giám đốc CEP và ba thành viên khác. Ông Hoàng Văn Thành và bà Phan Thị Kim Lan được bổ nhiệm là thành viên HĐQT trong năm 2017. Ông Trần Hoài Phương được bổ nhiệm vào HĐQT trong thời gian đầu từ năm 2019. Hai thành viên còn lại đã tham gia cùng CEP từ năm 2004. Hoạt động hàng ngày của CEP thuộc trách nhiệm điều hành của Tổng Giám Đốc và đội ngũ quản lý cấp Hội sở quản lý hoạt động các phòng ban thuộc Hội sở và mạng lưới chi nhánh.



Sơ đồ tổ chức CEP



Phát triển Cộng đồng

Chương trình phát triển cộng đồng CEP được thiết kế nhằm hỗ trợ nâng cao tác động của các dịch vụ tài chính CEP đối với việc cải thiện an sinh của khách hàng và hộ gia đình. Chương trình phát triển cộng đồng chung cung cấp những hỗ trợ thêm cho khách hàng nhận sản phẩm vay để tự tạo việc làm (chiếm khoảng 64% trong tổng số khách hàng CEP). Tuy nhiên, một số hoạt động cụ thể của chương trình chỉ tập trung hỗ trợ cho những hộ gia đình nghèo nhất của CEP và những khách hàng đặc biệt khó khăn không thể cải thiện cuộc sống trong thời gian nhận sản phẩm tài chính CEP.

Chương trình phát triển cộng đồng CEP bao gồm: chương trình giáo dục tài chính nhằm nâng cao sự hiểu biết của khách hàng về những vấn đề tài chính; nâng cao nhận thức về vấn đề sức khỏe và vệ sinh; học bổng cho con khách hàng; chương trình tạo việc làm; chương trình mái nhà CEP; hỗ trợ tài chính cho khách hàng gặp khó khăn khẩn cấp và thực phẩm thiết yếu cho khách hàng, chương trình Ngày Chủ nhật CEP vì môi trường.

Năm 2021, chương trình phát triển cộng đồng phục vụ cho khoảng 193.000 khách hàng CEP, chủ yếu thông qua hoạt động huấn luyện quản lý tài chính và hỗ trợ thực phẩm, nhu yếu phẩm. Một số mặt hoạt động nổi bật của chương trình trong năm 2021 gồm:

CEP đã trao 10.200 phần quà học tập gồm sách vở, cặp sách, bàn ghế học tập và xe đạp cho các em học sinh con khách hàng và 2.622 suất học bổng cho các em học sinh có hoàn cảnh rất khó khăn. Học bổng CEP bao gồm khoản tiền đủ để trang trải học phí, đồng phục, cặp học sinh, sách vở và những dụng cụ học tập. Các em được cấp học bổng là con của khách hàng nghèo nhất, mồ côi cha hoặc mẹ và các em có hoàn cảnh đặc biệt.

Trong năm 2021, được sự tạo điều kiện của chính quyền địa phương, CEP đã sửa chữa và xây dựng 103 căn nhà trao tặng cho những khách hàng nghèo nhất. Mái nhà CEP được trao cho khách hàng có hoàn cảnh hết sức khó khăn không có nơi ở ổn định, được xây dựng trên mảnh đất được chính quyền địa phương cho phép. Những hộ khách hàng đơn thân vất vả nuôi con không có chỗ ở được ưu tiên trao tặng.

Chương trình “CEP - chia sẻ yêu thương” trong năm 2021 đã hỗ trợ 23.684 hộ gia đình khách hàng bị ảnh hưởng của dịch Covid-19. CEP cũng đã tặng thẻ Bảo hiểm y tế cho 559 hộ gia đình khách hàng nghèo và cung cấp hỗ trợ tài chính đến 920 khách hàng trang trải chi phí chăm sóc sức khỏe và tang chế. CEP cũng cung cấp chương trình tạo việc làm cho khách hàng không thể sử dụng hiệu quả khoản vay CEP và gặp khó khăn trong việc đảm bảo những nhu cầu thiết yếu nhất của bản thân và của gia đình. Chương trình có những hỗ trợ đặc biệt cho những khách hàng có hoàn cảnh hết sức khó khăn, như bị nhiễm HIV/AIDS, giúp họ những việc làm nhỏ phù hợp khả năng để kiếm thu nhập.



Người nghèo – Đối tượng của CEP

Trong năm 2021, CEP tiếp tục cung cấp trực tiếp các dịch vụ tài chính và phi tài chính cho những khách hàng đang sống và làm việc trong các cộng đồng nghèo ở Tp. Hồ Chí Minh và một số tỉnh lân cận.

CEP kiên trì là tổ chức có trọng tâm giảm nghèo cao thông qua phân loại nghèo để xác định thành viên tiềm năng. Đây là chỉ số kết hợp giữa các yếu tố liên quan hộ gia đình gồm mức phụ thuộc kinh tế trong gia đình, thu nhập, tài sản, điều kiện nhà ở, và cung cấp phương pháp đánh giá những cải thiện mang tính định lượng. Tất cả khách hàng đối tượng của CEP sẽ được đánh giá theo phương pháp này trước khi tham gia chương trình CEP.

Khách hàng CEP được phân thành 3 nhóm: nghèo nhất, nghèo và tương đối nghèo. CEP tập trung phục vụ người nghèo và những người dễ bị tổn thương nhất, CEP yêu cầu có ít nhất 80% thành viên mới khi tham gia chương trình là những người nghèo và nghèo nhất.

Theo cách thức phân loại nghèo tổng thể, mô tả chung về ba nhóm khách hàng được trình bày khái quát theo bảng dưới đây.



Phân loại hộ nghèo

Phân loại hộ	Tỷ lệ phụ thuộc	Thu nhập (VNĐ/ngày)*	Tài sản	Nhà cửa
Nghèo nhất	3 hoặc hơn	Thấp hơn 30.000	Không có hoặc rất ít và chất lượng kém	Chất lượng thấp, không kiên cố, không có điện và nước
Nghèo	Giữa 2 và 3	30.000 - 77.000	Cũ và chất lượng kém	Chất lượng thấp, bán kiên cố, có điện, nước sinh hoạt
Tương đối nghèo	Thấp hơn 2	Cao hơn 77.000	Chất lượng thấp đến trung bình	Kiên cố, có điện, nước sinh hoạt

* Giống với tiêu chuẩn sử dụng cho khách hàng khu vực thành thị và nông thôn

Khách hàng CEP

Khách hàng CEP sử dụng vốn vay cho nhiều dạng hoạt động tạo thu nhập. Chủ yếu cho hoạt động buôn bán nhỏ, làm sản phẩm thủ công hoặc những hoạt động lao động, sản xuất dựa vào sức lao động.

Phần lớn khách hàng vay vốn CEP là phụ nữ và gia đình họ dễ bị rơi vào tình trạng thiếu thực phẩm và đau bệnh. Khách hàng CEP phải làm việc nhiều thời gian và thường phải đi lại xa để kiếm sống. Các khách hàng thường có nhu cầu cải thiện nhà ở như nâng nền, sửa chữa mái nhà, xây tường và điều kiện vệ sinh.

Một bộ phận khách hàng CEP là những người dân nhập cư và thường không có hộ khẩu thường trú tại nơi họ làm ăn sinh sống nên việc tiếp cận các dịch vụ giáo dục và y tế thường tốn kém hơn.

Khách hàng CEP sử dụng các khoản vay cho các mục đích khác nhau, từ mua xe đạp để đi thu gom, mua phế liệu, bao nhựa tái chế, cho đến mua những vật liệu đan giỏ, làm nhang, làm chổi, và chăn nuôi gia cầm, gia súc. Một phần của khoản vay thường được sử dụng cho việc cải thiện nhà ở, đóng học phí, mua thực phẩm, nhu yếu phẩm, và những vật dụng có chi phí lớn khác.

Sơ lược về khách hàng CEP năm 2021

- CEP phục vụ 306.378 khách hàng đang vay với mức vay bình quân là 25.284.000 đồng.
- 48% khách hàng CEP là công nhân viên, công nhân trực tiếp sản xuất, 19% khách hàng là hộ gia đình công nhân, 33% khách hàng là hộ gia đình nhân dân lao động nghèo.
- 57.170 khách hàng không có khả năng hoàn trả do ảnh hưởng dịch bệnh Covid-19 được CEP tái cơ cấu nợ
- 35% vốn vay được khách hàng sử dụng cho hoạt động mua bán nhỏ, 18% được sử dụng cho mục đích cải thiện nhà ở, xây nhà vệ sinh, 14% cho mục đích chăn nuôi, nông nghiệp và ngư nghiệp, và 33% cho các mục đích khác như dịch vụ, sản phẩm thủ công nghiệp, mua sắm công cụ lao động, đóng học phí, khám chữa bệnh, trả nợ vay nặng lãi.
- CEP phục vụ 268.847 khách hàng thực hiện tiết kiệm với số dư tiết kiệm bình quân là 3.521.000 đồng.
- 198.966 khách hàng sử dụng tiết kiệm trong đợt cao điểm giãn cách xã hội từ tháng 6 đến tháng 10, tổng số tiền rút tiết kiệm tại CEP là 1.057 tỷ đồng.
- 71% khách hàng vay vốn CEP là nữ.
- 62% khách hàng vay vốn CEP sống ở vùng đô thị và 38% sống ở vùng nông thôn.
- 87% khách hàng lần đầu tiên tham gia CEP được xác định là nghèo hoặc nghèo nhất. Phân loại mức nghèo về chỉ số thu nhập xác định theo chuẩn nghèo của Tp. Hồ Chí Minh, kết hợp chỉ số về tài sản, chất lượng nhà ở và tỷ lệ phụ thuộc.



Tình hình tài chính 2021

Tình hình tài chính của CEP không thay đổi đáng kể trong năm 2021 dù có bị suy giảm một phần do tác động của dịch Covid-19. Cơ cấu nguồn vốn của CEP thay đổi nhẹ so với năm 2020, tỷ trọng tiết kiệm trên tổng tài sản giảm, tỷ trọng vốn vay và tỷ trọng vốn chủ sở hữu trên tổng tài sản tăng. Vốn chủ sở hữu tăng khá hiệu quả nhằm duy trì giá trị nguồn vốn sau khi tính toán đến ảnh hưởng của lạm phát.

Chất lượng vốn đầu tư cho vay của CEP vẫn được duy trì khá tốt, mặc dù tỷ lệ nợ quá hạn cao hơn so với năm 2020 do ảnh hưởng của dịch Covid-19. Điều này cho thấy sự nỗ lực rất lớn của CEP trong việc đảm bảo các khoản vay được sử dụng hiệu quả, phù hợp với nhu cầu và khả năng hoàn trả của khách hàng. Việc thu hồi các khoản nợ quá hạn tiếp tục được đeo bám tốt, số khoản vay được xử lý rủi ro vẫn duy trì ở mức thấp và dự phòng của CEP duy trì đủ để bù đắp rủi ro vốn đầu tư. Nguồn vốn trong năm được sử dụng hiệu quả, tỷ trọng vốn đầu tư cho vay trên tổng tài sản khá cao, với hầu hết nguồn vốn của CEP đang được người lao động nghèo sử dụng. Tỷ trọng tài sản lưu động trên tổng tài sản duy trì ở mức phù hợp nhằm đáp ứng được khả năng thanh khoản và các quy định an toàn của Ngân hàng Nhà nước.

Chỉ số kết quả tài chính CEP	2021	2020	2019	2018	2017
Vốn chủ sở hữu / tổng tài sản (%)	30,3	27,0	26,3	29,1	30,9
Tổng nợ phải trả / vốn chủ sở hữu	2,30	2,71	2,81	2,43	2,24
Tiết kiệm / tổng tài sản (%)	50,7	56,5	49,3	49,9	47,6
Nợ vay / tổng tài sản (%)	16,7	13,6	21,6	17,6	17,9
Dư nợ cho vay / tổng tài sản (%)	90,4	88,1	87,8	92,7	93,0
Tài sản lưu động / tổng tài sản (%)	11,1	12,1	12,2	7,2	6,9
Rủi ro vốn đầu tư > 30 ngày (%) ¹	1,41	0,68	0,49	0,48	0,52
Rủi ro vốn đầu tư > 90 ngày (%) ²	1,10	0,59	0,43	0,41	0,44
Tỉ lệ xóa nợ (%) ³	0,03	0,03	0,05	0,05	0,04
Tỉ lệ bù đắp rủi ro (%) ⁴	189,9	151,3	180,0	181,8	173,4

¹ Dư nợ các khoản vay có nợ quá hạn trên 30 ngày / Tổng dư nợ cho vay

² Dư nợ các khoản vay có nợ quá hạn trên 90 ngày / Tổng dư nợ cho vay

³ Giá trị khoản vay được xóa nợ trong năm / Tổng dư nợ cho vay bình quân

⁴ Dự phòng mất vốn / Dư nợ của các khoản vay có nợ quá hạn trên 30 ngày



Kết quả hoạt động tài chính năm 2021

Là một tổ chức phi lợi nhuận, hàng năm CEP nỗ lực trang trải tất cả các khoản chi phí hoạt động của tổ chức kể cả chi phí lạm phát từ thu nhập hoạt động. Năm 2021, sau điều chỉnh lạm phát CEP đã có thể đạt được mục tiêu này. Trong năm, CEP đã duy trì mức chi phí tương đối thấp chủ yếu nhờ chi phí hoạt động thấp, năng suất nhân viên cao và chi phí tài chính thấp do tỷ lệ vốn chủ sở hữu cao và duy trì được tỷ trọng nguồn vốn vay ưu đãi. Cụ thể, một số khoản mục thúc đẩy hoạt động tài chính của CEP trong năm 2021: tỷ lệ tài sản sinh lợi cao (vốn đầu tư cho vay chiếm 90% tổng tài sản); chi phí vốn thấp (vốn chủ sở hữu của CEP chiếm 30% trên tổng tài sản và chi phí tài chính bằng 2,3% tổng tài sản bình quân); quản lý tốt nợ quá hạn (PAR>30 ngày là 1,41%); năng suất nhân viên cao (669 khách hàng/nhân viên tín dụng); thu nhập từ vốn đầu tư trang trải đầy đủ chi phí hoạt động; và tỷ lệ lạm phát ở mức tương đối thấp.

Chỉ số kết quả tài chính CEP	2021	2020	2019	2018	2017
Thu nhập hoạt động (%) ¹	14,1	15,6	15,9	16,5	17,9
Tổng thu nhập / tài sản bình quân (%)	14,0	13,8	14,5	15,5	17,1
Chi phí tài chính / tài sản (%) ²	2,3	2,5	2,4	2,1	2,3
Chi phí hoạt động / tài sản (%) ²	7,2	7,3	8,0	8,2	9,5
Chi phí dự phòng / tài sản (%) ²	2,4	0,2	0,2	0,2	0,3
Chi phí lạm phát / tài sản (%) ²	0,5	0,8	0,8	1,0	1,0
Phúc lợi nhân viên / tài sản (%) ²	0,5	0,9	0,8	0,9	0,9
Lợi nhuận / tài sản (%) ³	2,1	3,8	3,9	5,0	5,0
Lợi nhuận / tài sản điều chỉnh (%) ⁴	1,1	2,1	2,3	3,0	3,1
Tự cung về hoạt động (%) ⁵	118,0	137,8	137,2	147,2	140,8
Tự cung về tài chính (%) ⁶	106,2	118,3	119,7	126,2	125,8

¹ Thu nhập từ vốn đầu tư cho vay / Vốn đầu tư cho vay bình quân

² Trong mỗi tỷ lệ chi phí trên tài sản, thuật ngữ "Tài sản" liên quan đến tổng tài sản bình quân

³ Thu nhập từ hoạt động thuần / Tổng tài sản bình quân

⁴ Thu nhập từ hoạt động thuần đã điều chỉnh về lạm phát và các khoản phúc lợi cho nhân viên / Tổng tài sản bình quân

⁵ Tổng thu nhập / (Chi phí tài chính + Chi phí hoạt động + Dự phòng mất vốn)

⁶ Tổng thu nhập / (Chi phí tài chính + Chi phí hoạt động + Dự phòng mất vốn + Chi phí vốn quy đổi),
(Chi phí vốn quy đổi bao gồm tất cả chi phí vốn được trợ cấp + khoản dự phòng lạm phát)



Triển vọng năm 2022

Năm 2022, CEP tập trung phục hồi nhanh hoạt động, hỗ trợ khách hàng phục hồi sản xuất kinh doanh, gia tăng số lượng hộ gia đình công nhân, lao động nghèo và nghèo nhất được tiếp nhận sản phẩm tín dụng, tiết kiệm, cải thiện nhà ở và các dịch vụ phát triển cộng đồng của CEP. Mục tiêu này sẽ được thực hiện qua việc đẩy mạnh cung cấp sản phẩm dịch vụ qua mạng lưới chi nhánh CEP ở Tp.HCM, tỉnh Bến Tre, Bình Dương, Đồng Nai, Đồng Tháp, Long An, Tây Ninh, Tiền Giang, Vĩnh Long và thành lập thêm chi nhánh mới trên địa bàn tỉnh An Giang, nâng tổng số chi nhánh CEP lên 36 chi nhánh.

Sự tăng trưởng về hoạt động của các chi nhánh sẽ được hỗ trợ thông qua huy động tiết kiệm từ khách hàng, cá nhân và tổ chức, vốn vay mượn từ các nguồn trong nước, quốc tế và nguồn tích lũy từ hoạt động CEP. CEP sẽ sử dụng các nguồn vốn này để phục vụ cho một lượng lớn hơn công nhân, lao động nghèo ở Tp.HCM bị ảnh hưởng của việc gia tăng dân số và đô thị hóa và một số tỉnh lân cận.

Mục tiêu quan trọng trong năm 2022 của CEP là nâng cao chất lượng sản phẩm, dịch vụ nhằm đáp ứng ngày càng tốt hơn nhu cầu các hộ gia đình khách hàng nghèo. Để đạt được mục tiêu này, CEP sẽ tập trung phát triển thêm tính năng mobile App cho khách hàng, bổ sung sản phẩm mới và tiếp tục đầu tư cho hoạt động phát triển cộng đồng, bao gồm huấn luyện kiến thức về tài chính và môi trường, kết nối giới thiệu việc làm, trao tặng học bổng, sửa nhà và xây nhà cho khách hàng nghèo nhất, cấp thẻ bảo hiểm y tế tự nguyện và các chương trình tư vấn, hướng dẫn phát triển nghề cho khách hàng. Bên cạnh đó, CEP sẽ tiếp tục đẩy mạnh ứng dụng công nghệ trong hoạt động, điện tử hóa, số hóa các quy trình, sản phẩm và đa dạng các kênh phân phối.



Thông tin liên lạc

Hội sở

14C Cách mạng tháng 8, Quận 1

TP. Hồ Chí Minh, Việt Nam

Điện thoại: (84) (28) 38 220 959

Fax: (84) (28) 38 245 620

Email: cephcm@cep.org.vn

Website: www.cep.org.vn

Mạng lưới Chi nhánh

CN Quận 6

1612 Võ Văn Kiệt
Phường 7
Quận 6, TP. HCM
ĐT: 38 540 042

CN Quận 12

17 Nguyễn Ảnh Thủ
P. Hiệp Thành
Quận 12, TP. HCM
ĐT: 35 970 251

CN Bình Thạnh

290 Nơ Trang Long
Phường 12
Q. Bình Thạnh, TP. HCM
ĐT: 35 166 594

CN Hóc Môn

69/1 Quốc lộ 22
Xã Trung Chánh
H. Hóc Môn, TP. HCM
ĐT: 37 182 500

CN Trung An

Đường 460, Ấp Thạnh An
Xã Trung An
H. Củ Chi, TP. HCM
ĐT: 37 355 451

CN Cao Lãnh

31 Lý Thường Kiệt
Phường 1
TP. Cao Lãnh, Đồng Tháp
ĐT: 0277 387 3357

CN Mỹ Tho

9 Rạch Gầm, Phường 1
TP. Mỹ Tho
Tỉnh Tiền Giang
ĐT: 0273 397 7262

CN Bến Tre

4 Lê Quý Đôn, Phường 1
TP. Bến Tre
Tỉnh Bến Tre
ĐT: 0275 383 3310

CN Châu Thành

Ấp Trung, Xã Đông Hòa
Huyện Châu Thành
Tỉnh Tiền Giang
ĐT: 0273 363 3136

CN Quận 8

769A-B Phạm Thế Hiển
Phường 4
Quận 8, TP. HCM
ĐT: 38 569 629

CN Bến Nghé

14C CM Tháng 8
P. Bến Thành
Quận 1, TP. HCM
ĐT: 38 223 321

CN Cần Giờ

Rừng Sác, Ấp An Nghĩa
Xã An Thới Đông
H. Cần Giờ, TP. HCM
ĐT: 38 747 087

CN Nhà Bè

306/4 Nguyễn Bình
Xã Phú Xuân
H. Nhà Bè, TP. HCM
ĐT: 37 827 881

CN Biên Hòa

14 Hoàng Minh Châu
P. Hòa Bình
TP. Biên Hòa, Đồng Nai
ĐT: 0251 394 3483

CN Đức Hòa

29 Tháng 4, Ô7, Khu B
TT. Hậu Nghĩa
H. Đức Hòa, Long An
ĐT: 0272 376 3933

CN Sa Đéc

2A Nguyễn Trường Tộ
Phường 1
TP. Sa Đéc, Đồng Tháp
ĐT: 0277 377 3959

CN Thuận An

Đường 19
P. An Phú, TX. Thuận An
Tỉnh Bình Dương
ĐT: 0274 377 7347

CN Bến Lức

213 Lê Văn Vịnh, KP3
TT. Bến Lức, H. Bến Lức
Tỉnh Long An
ĐT: 0272 363 7672



CN Đông Sài Gòn

440 Lê Văn Việt
P. Tăng Nhơn Phú A
Quận 9, TP. HCM
ĐT: 38 968 030

CN Bình Chánh

26 Đường 3, Khu dân cư
An Phú Tây, Xã An Phú Tây
H. Bình Chánh, TP. HCM
ĐT: 37 604 737

CN Củ Chi

966 QL22, Ấp Bàu Tre 2
Xã Tân An Hội
H. Củ Chi, TP. HCM
ĐT: 38 924 969

CN Tân Phú

27 CN6
Phường Sơn Kỳ
Q. Tân Phú, TP. HCM
ĐT: 38 160 233

CN Biên Hòa Đông

99/5 Phạm Văn Thuận
P. Tam Hiệp
TP. Biên Hòa, Đồng Nai
ĐT: 0251 882 2552

CN Long Thành

175 Lê Duẩn
Khu Phước Hải
TT. Long Thành, Đồng Nai
ĐT: 0251 350 1506

CN Tân An

2 Nguyễn Trung Trực
Phường 1, TP. Tân An
Tỉnh Long An
ĐT: 0272 383 8154

CN Vĩnh Long

270 Phạm Hùng, P. 9
TP. Vĩnh Long
Tỉnh Vĩnh Long
ĐT: 0270 383 9959

CN Trảng Bom

45 Đường 30 tháng 4
TT. Trảng Bom
Tỉnh Đồng Nai
ĐT: 0251 386 6552

CN Quận 10

27 Ngô Gia Tự
Phường 2
Quận 10, TP. HCM
ĐT: 38 306 372

CN Bình Tân

184 Trần Thanh Mại
KP. 2, P. Tân Tạo A
Q. Bình Tân, TP. HCM
ĐT: 38 760 266

CN Gò Vấp

1 Lê Lợi
Phường 4
Q. Gò Vấp, TP. HCM
ĐT: 39 852 479

CN Thủ Đức

17 Lê Quý Đôn
P. Bình Thọ
TP. Thủ Đức, TP. HCM
ĐT: 37 220 017

CN Cần Đước

135B Ấp 3, Xã Long Hòa,
Huyện Cần Đước
Tỉnh Long An
ĐT: 0272 372 2952

CN Nhơn Trạch

Đường Tôn Đức Thắng,
Ấp Xóm Hố, Xã Phú Hội
H. Nhơn Trạch, Đồng Nai
ĐT: 0251 356 1439

CN Thủ Dầu Một

499 Yersin, P. Phú Cường
TP. Thủ Dầu Một
Tỉnh Bình Dương
ĐT: 0274 385 9238

CN Tây Ninh

864 CM Tháng 8, P. 4
TP. Tây Ninh
Tỉnh Tây Ninh
ĐT: 0276 382 2816

